



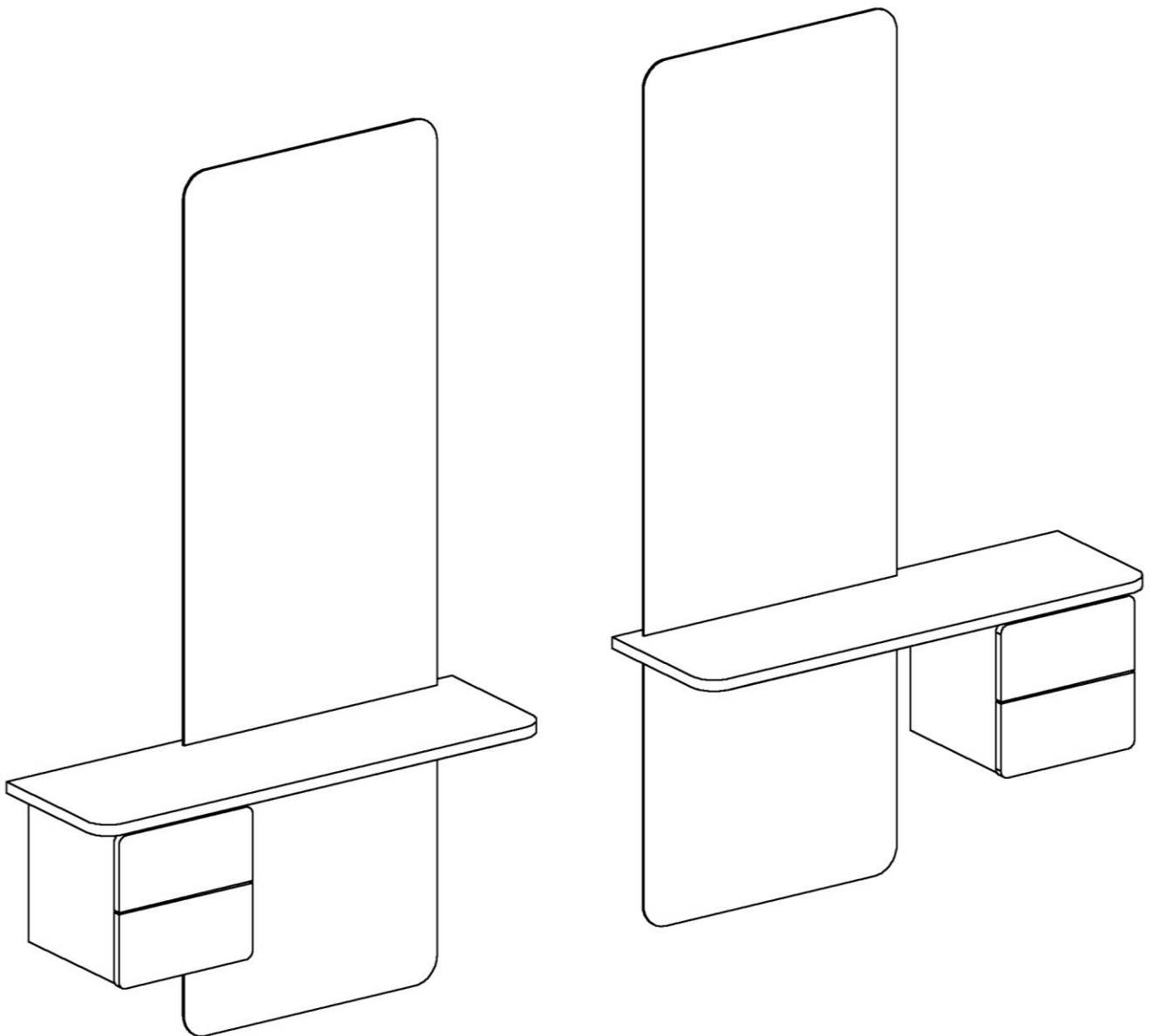
Обстановочка!

WWW.OGOGO.RU



Инструкция
по сборке и эксплуатации изделий мебели

Зеркало с ящиками Mede





СОВЕТЫ ПО СБОРКЕ

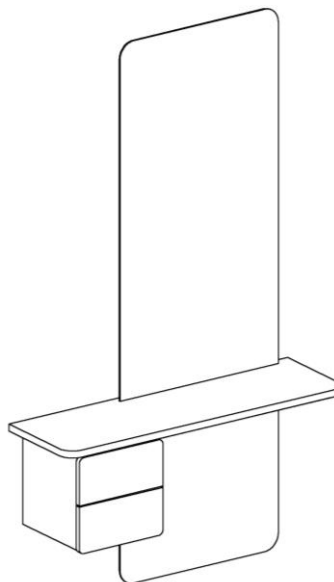
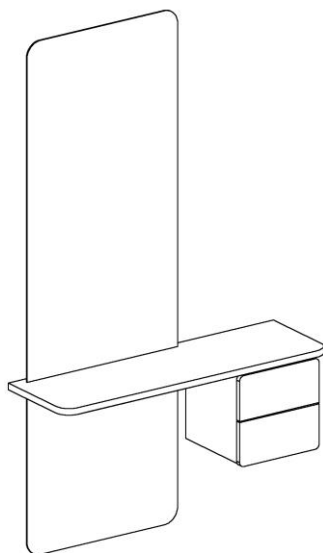
Для удобства транспортировки и предохранения от повреждений мебель поставляют в разобранном виде.

На пакете имеется маркировка с указанием названия изделия, перечень входящих в данный пакет деталей, их размеры и количество, а также номера этих деталей, которые соответствуют номерам на схемах сборки.

Прежде чем приступить к сборке, убедитесь, что все детали имеются в наличии. Крепите детали в соответствии с порядком, указанным в инструкции.

ВНИМАНИЕ!

Опрокидывание мебели может стать причиной получения тяжелых травм. Чтобы предотвратить опрокидывание ВСЕГДА крепите мебель к стене. Наш настенный крепеж укомплектован пластиковыми дюбелями, предназначенными для использования с полнотелыми кирпичами, силикатными полнотелыми кирпичами, бетоном или клинкерными кирпичами. Для крепления на стенах из другого материала следует обратиться к специалисту, который поможет подобрать соответствующее крепление для Вашего типа стены.



Комплектовочная ведомость фурнитуры

	Наименование		Количество
А	Винт 6x25 впотай		8
Б	Дюбель DU 644 под муфту		14
В	Дюбель-полипропил, 8x40		7
Г	Заглушка -самоклейка d-14		16
Д	Заглушка -самоклейка d-18		8
Е	Конфирмат-винт 7x50		18
Ж	Конфирмат-ключ Z 4		1
З	Крючок навесной 6x60		5
И	Направляющая Futura Push 250мм		2
К	Шкант мебельный 8x30		8
Л	Шурупы 3,0x20 впотай		16
М	Шурупы 4,0x60 впотай		2
Н	Шурупы 6,3x10,5 для направляющих		12
О	Эксцентрик Rastex 15/16		12
П	Эксцентрик Rastex 15/22		2

Комплектовочная ведомость деталей корпус

№	Наименование	Кол-во	Размеры		
			А, мм	В, мм	Т, мм
1	Зеркало верхнее на щите	1	1119	568	26
2	Зеркало нижнее на щите	1	577	568	26
3	Столешница	1	1000	306	22
4	Верхний щит	1	248	284	16
5	Нижний щит	1	248	284	16
6	Стенка вертикальная левая	1	301	284	16
7	Стенка вертикальная правая	1	301	284	16
8	Стенка задняя	1	268	248	16
10	Ящика стенка боковая	4	240	106	16
11	Ящика стенка передняя	2	206	92	16
12	Ящика стенка задняя	2	206	92	16
	Дно ящика	2	220	238	3,2

Комплектовочная ведомость деталей фасад

Черный

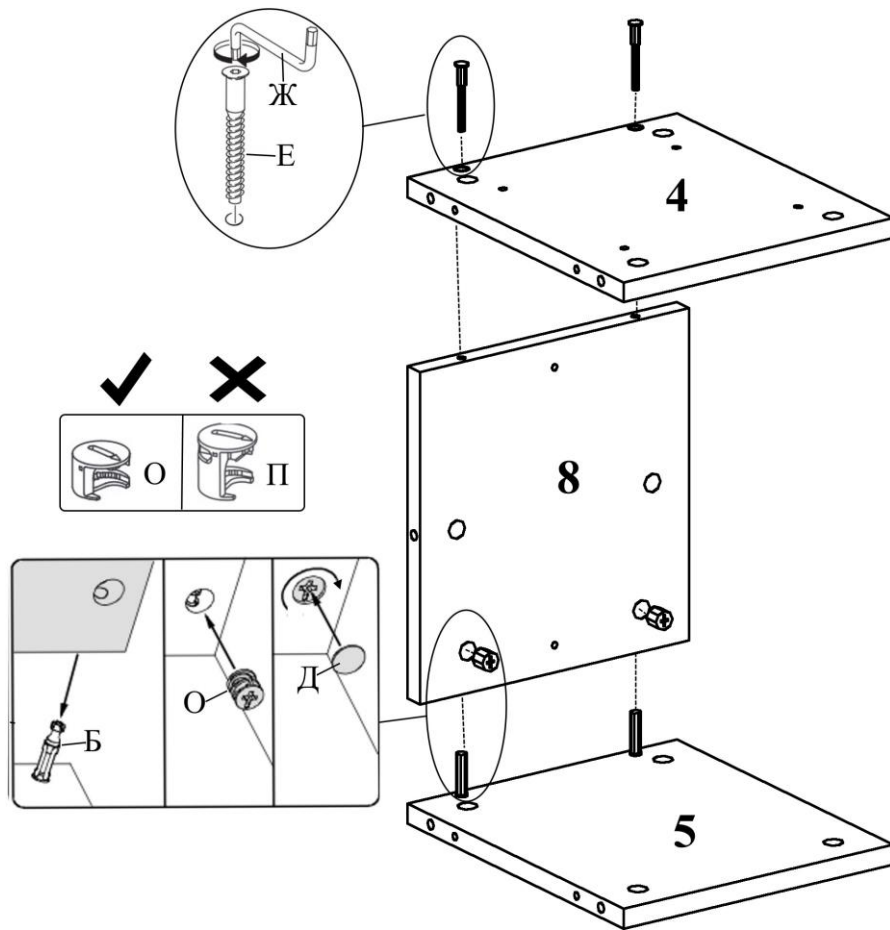
№	Наименование	Кол-во	Размеры		
			А, мм	В, мм	Т, мм
13	Фасад ящика верхний	1	300	148	16
14	Фасад ящика нижний	1	300	148	16

или

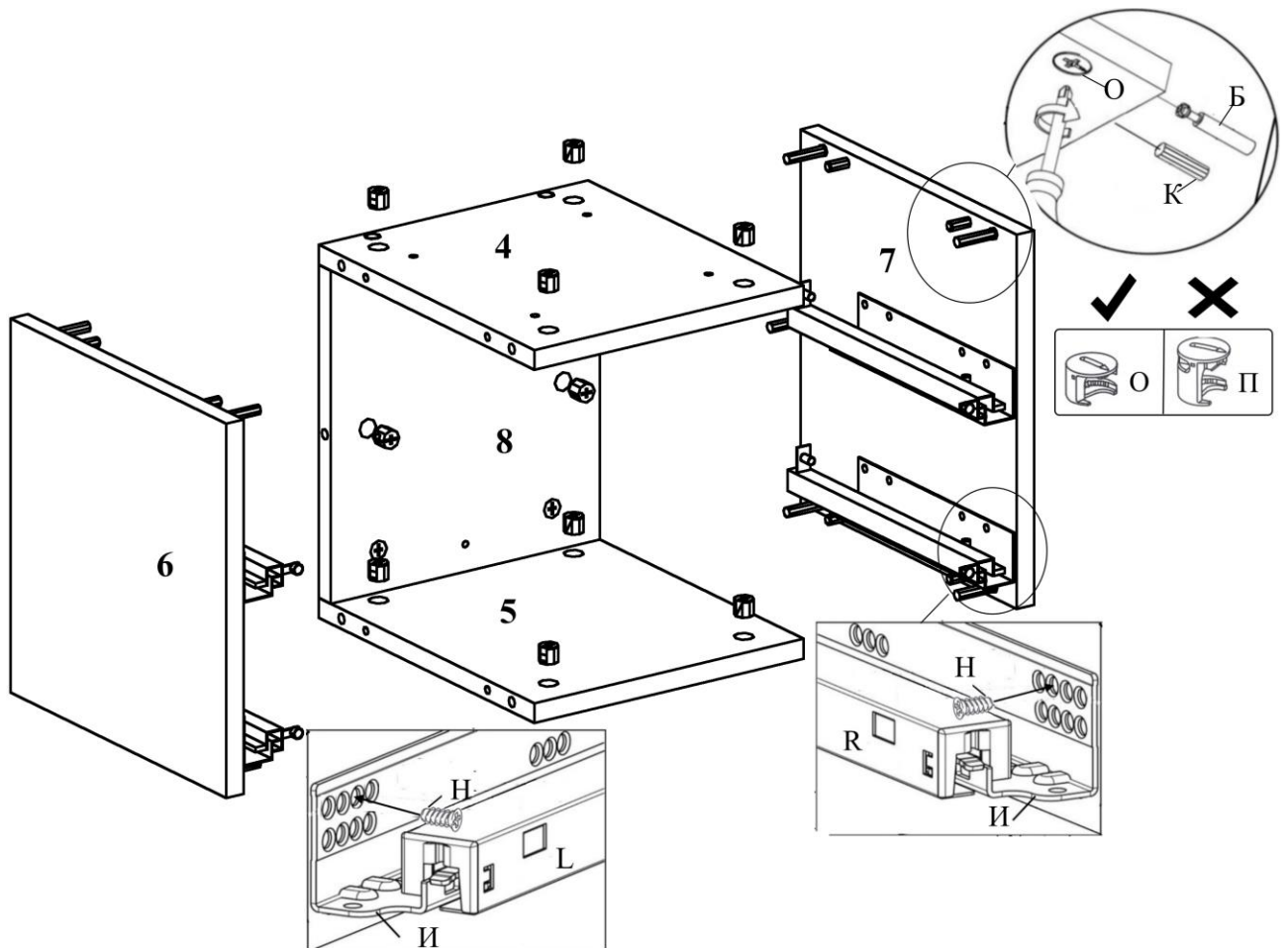
Древесный

№	Наименование	Кол-во	Размеры		
			А, мм	В, мм	Т, мм
15	Фасад ящика верхний	1	300	148	16
16	Фасад ящика нижний	1	300	148	16

1.

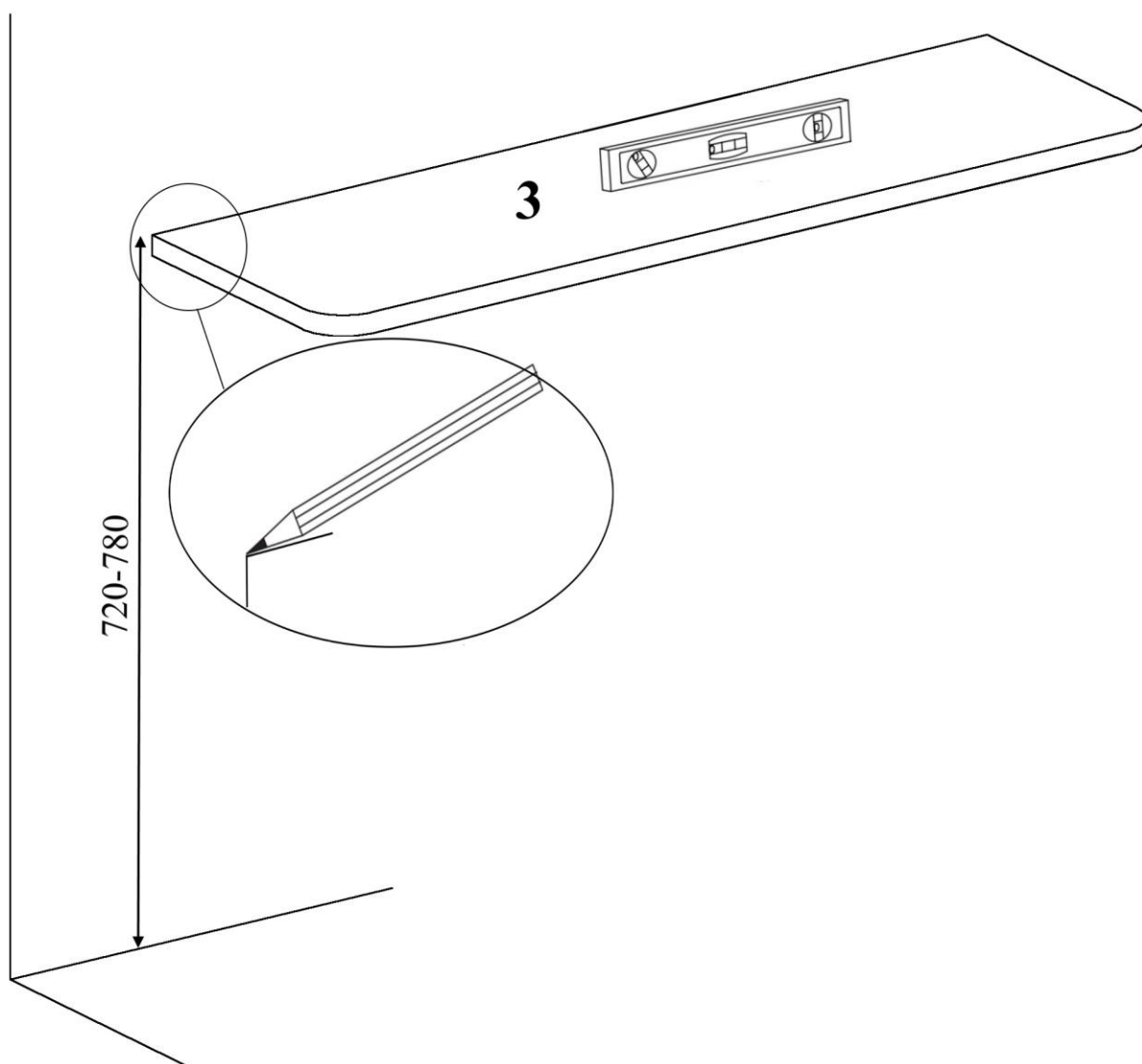
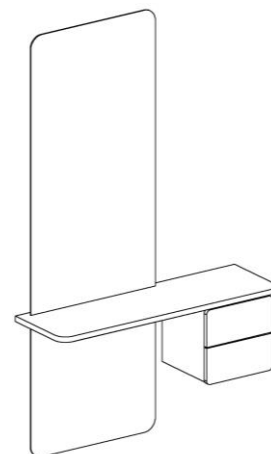


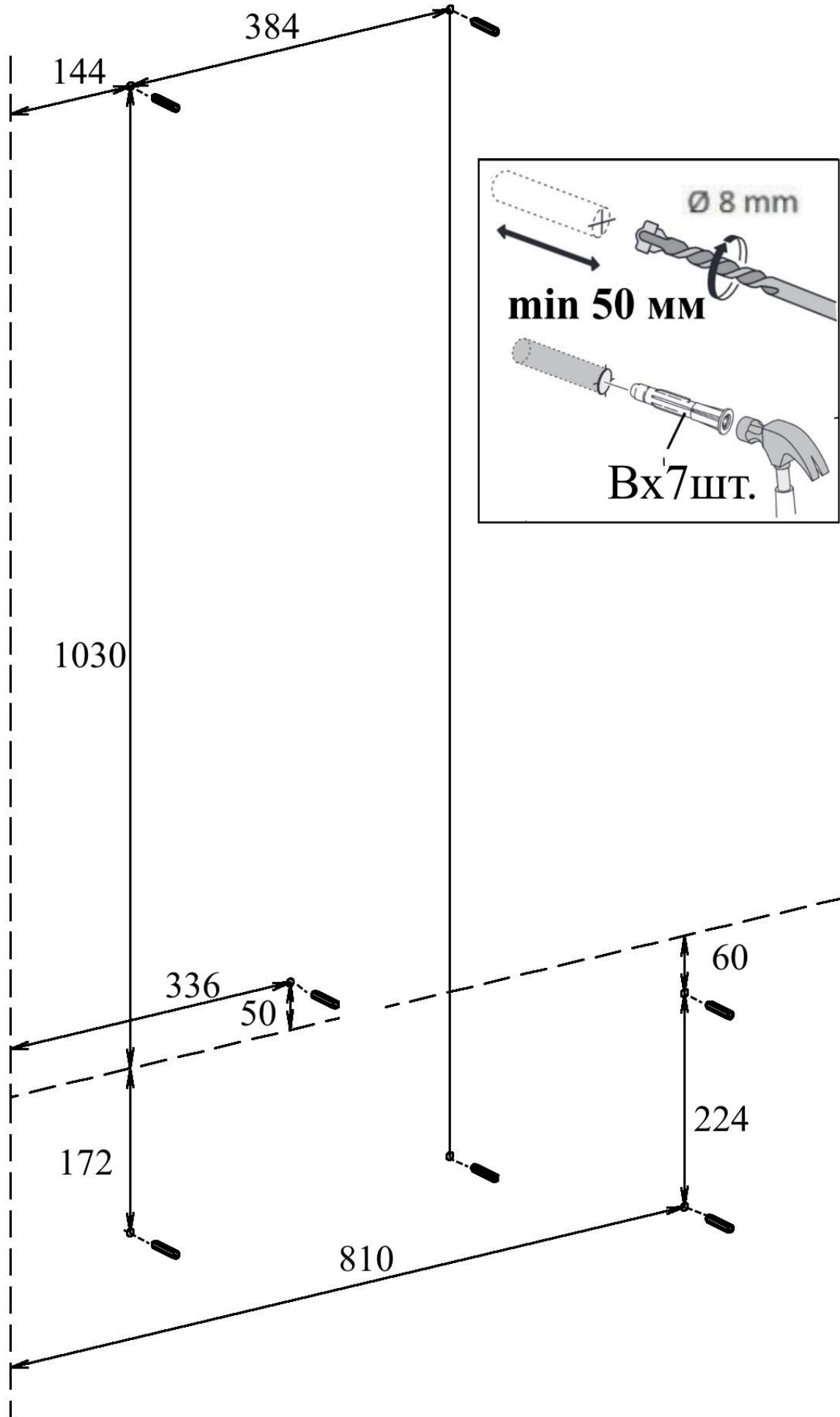
2.

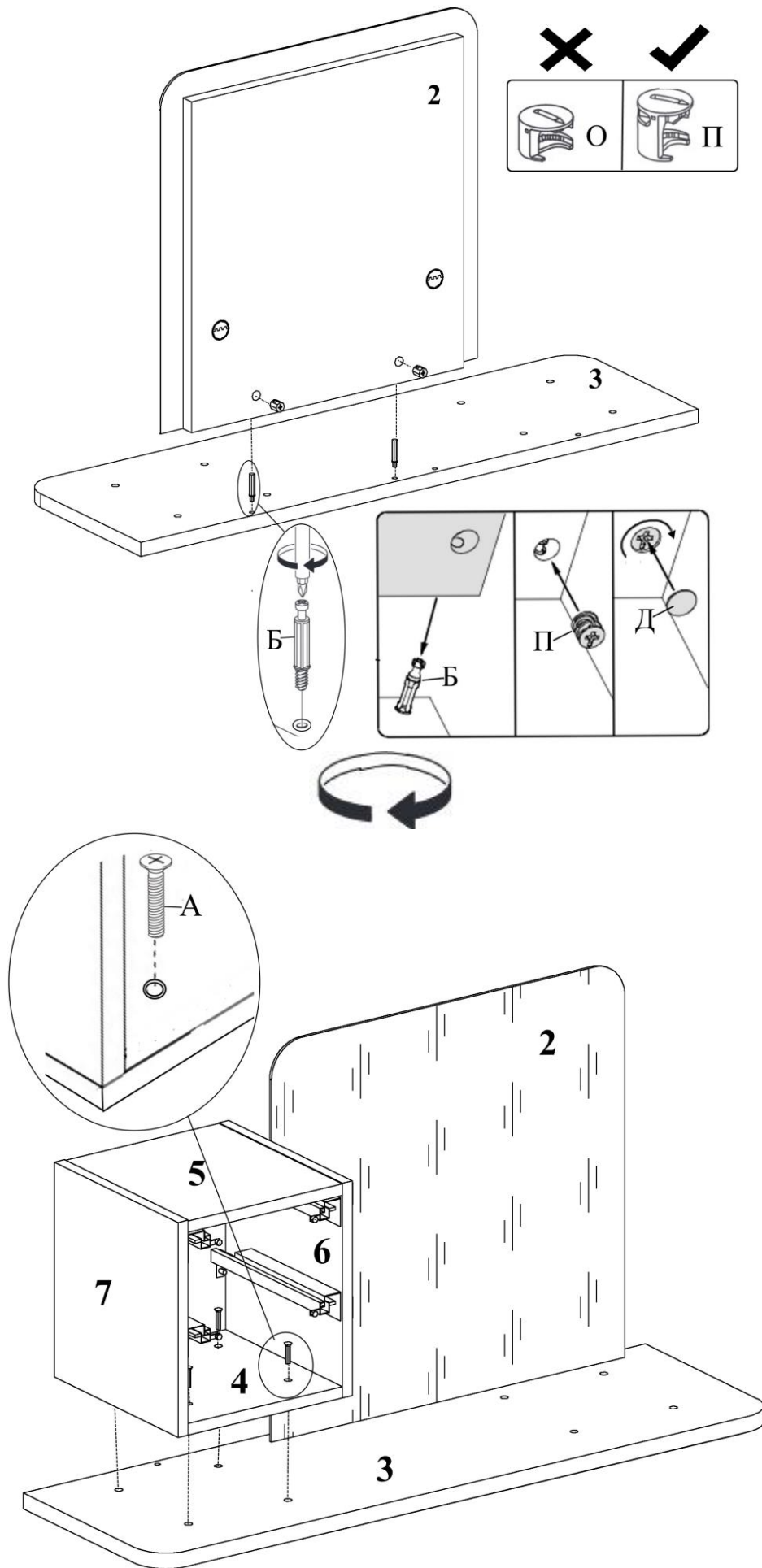


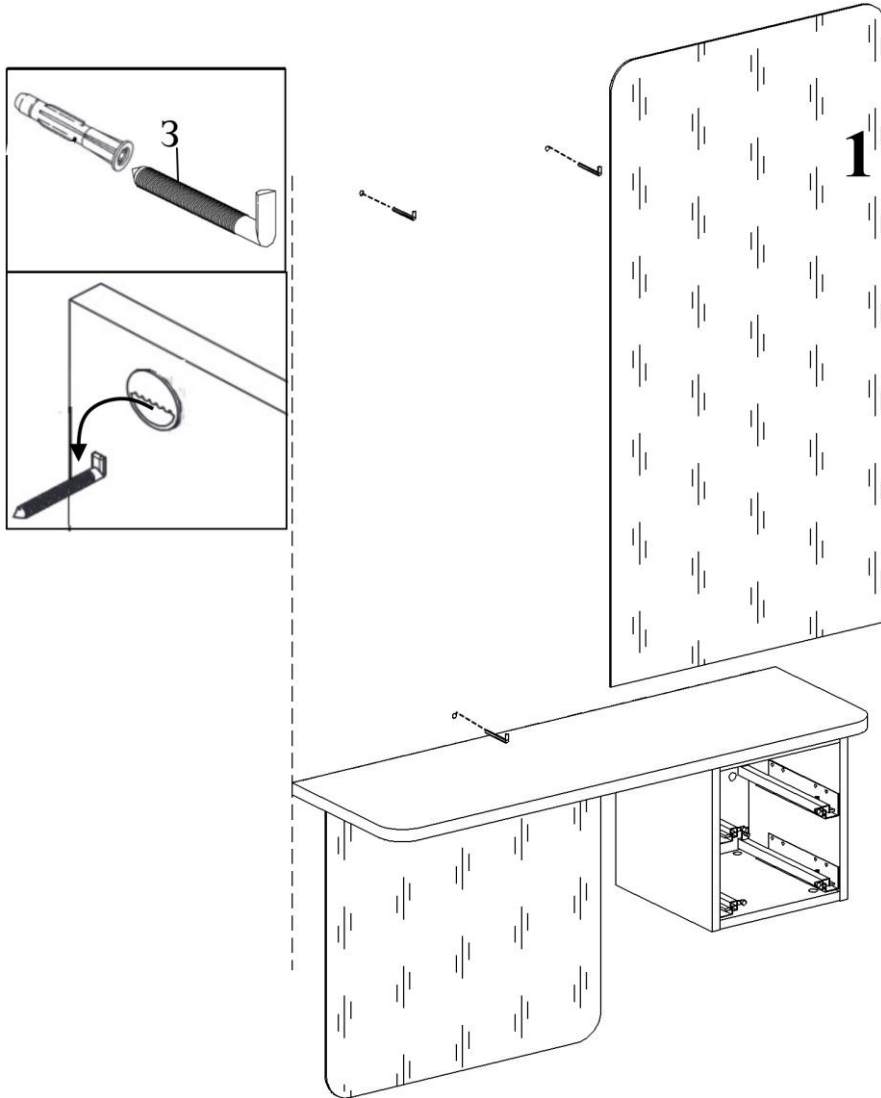
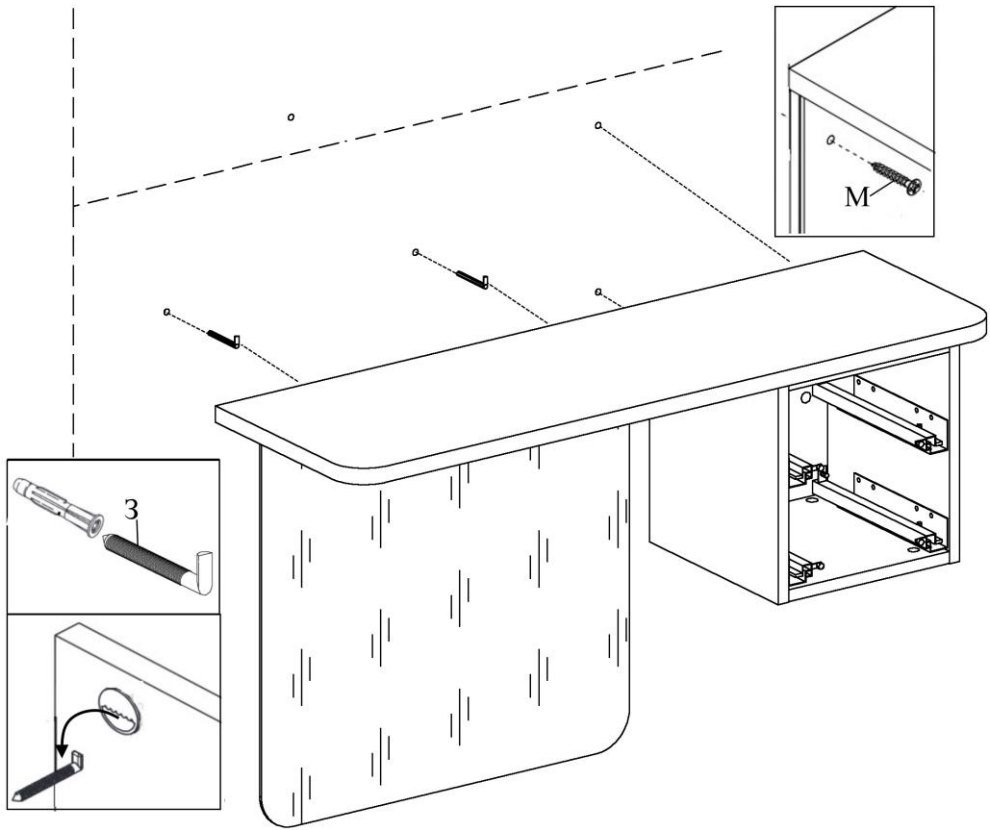
От тщательности выполнения разметки зависит качество сборки изделия

3.

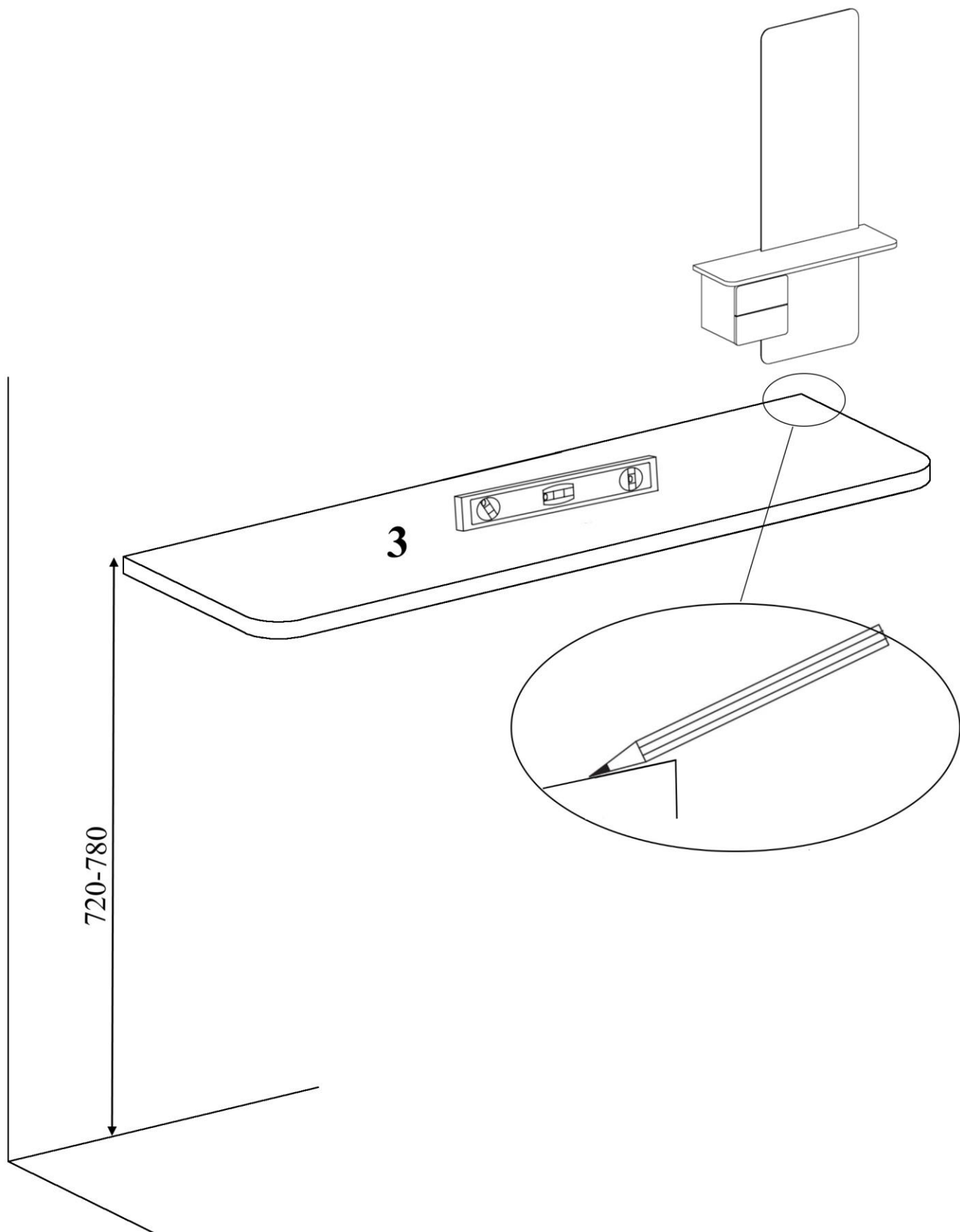


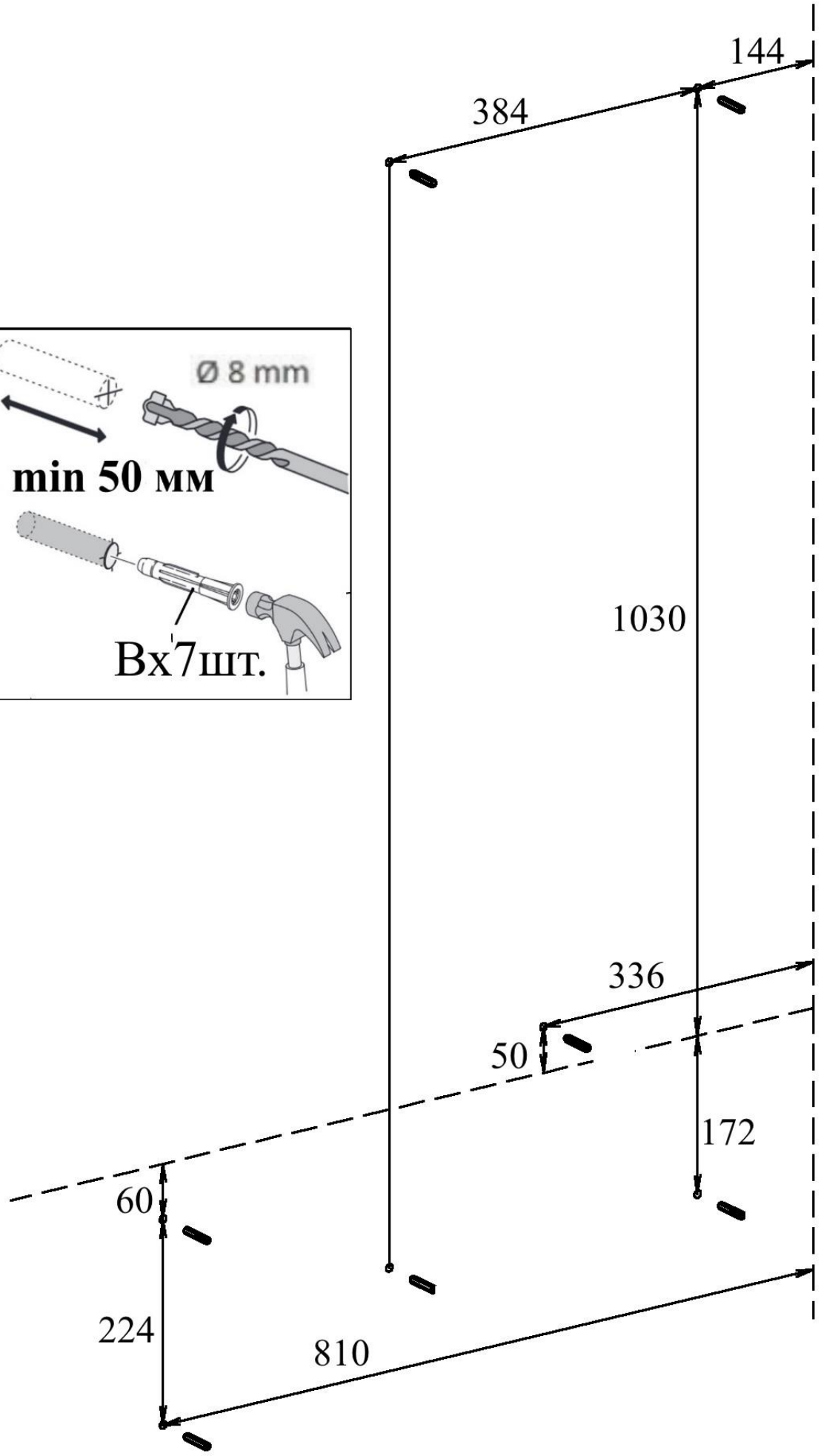
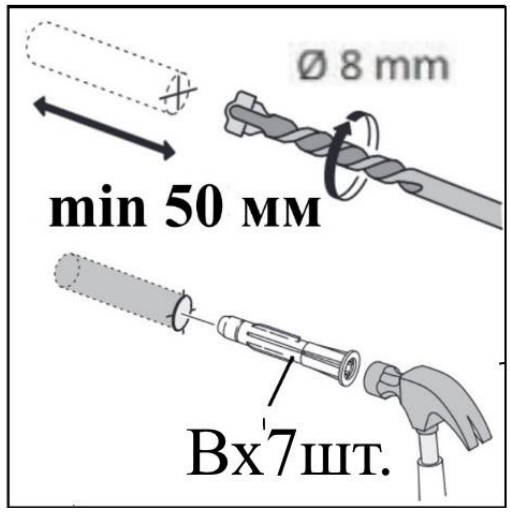


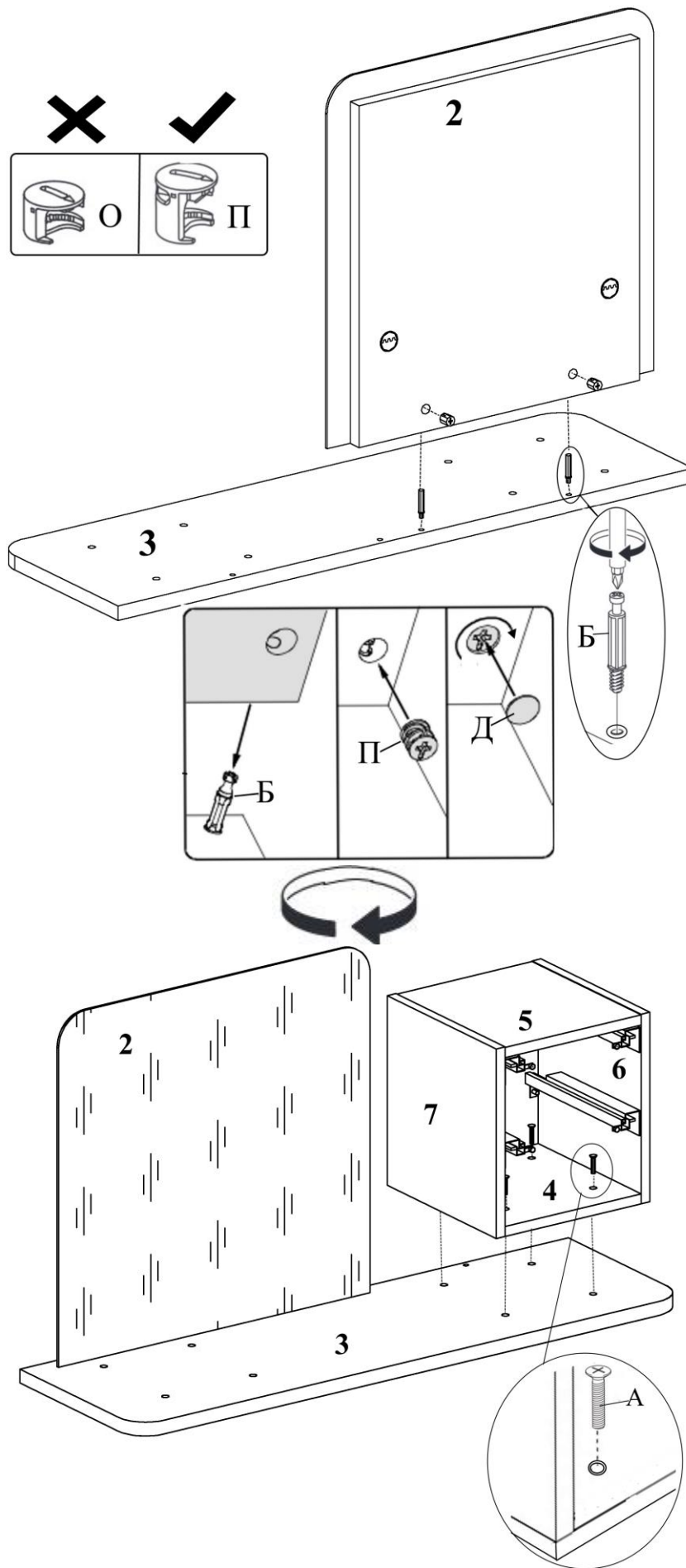


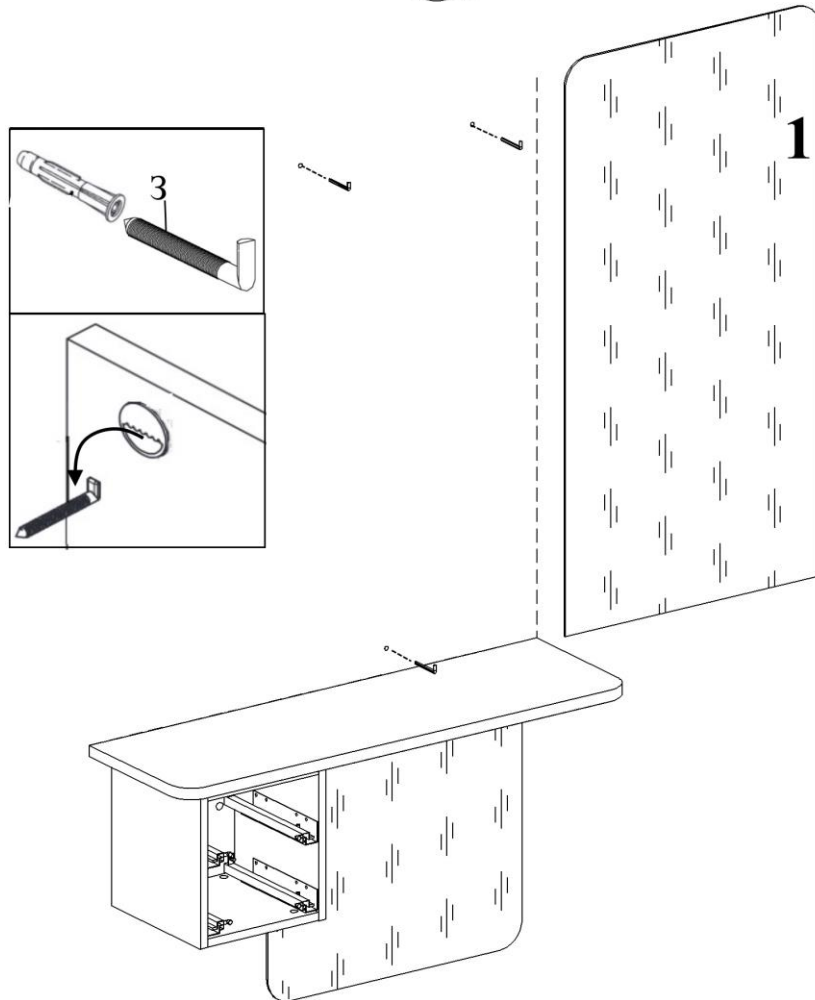
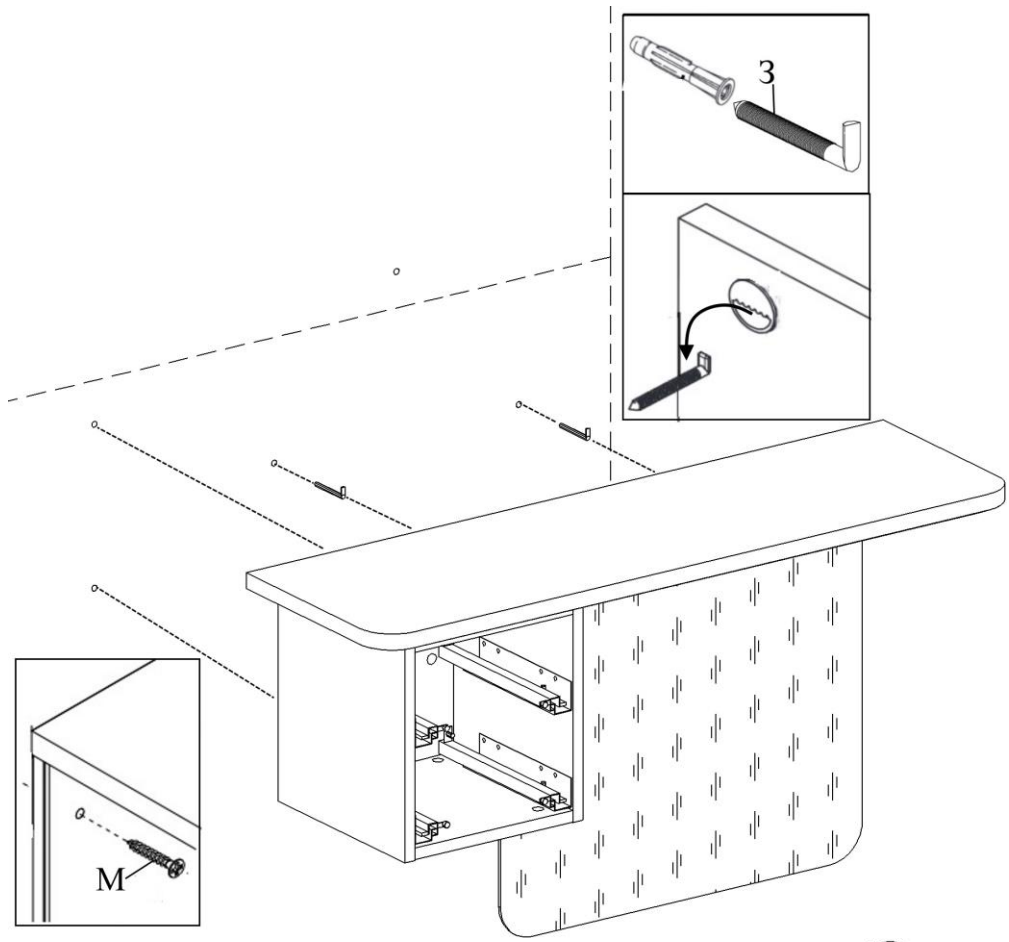


4.

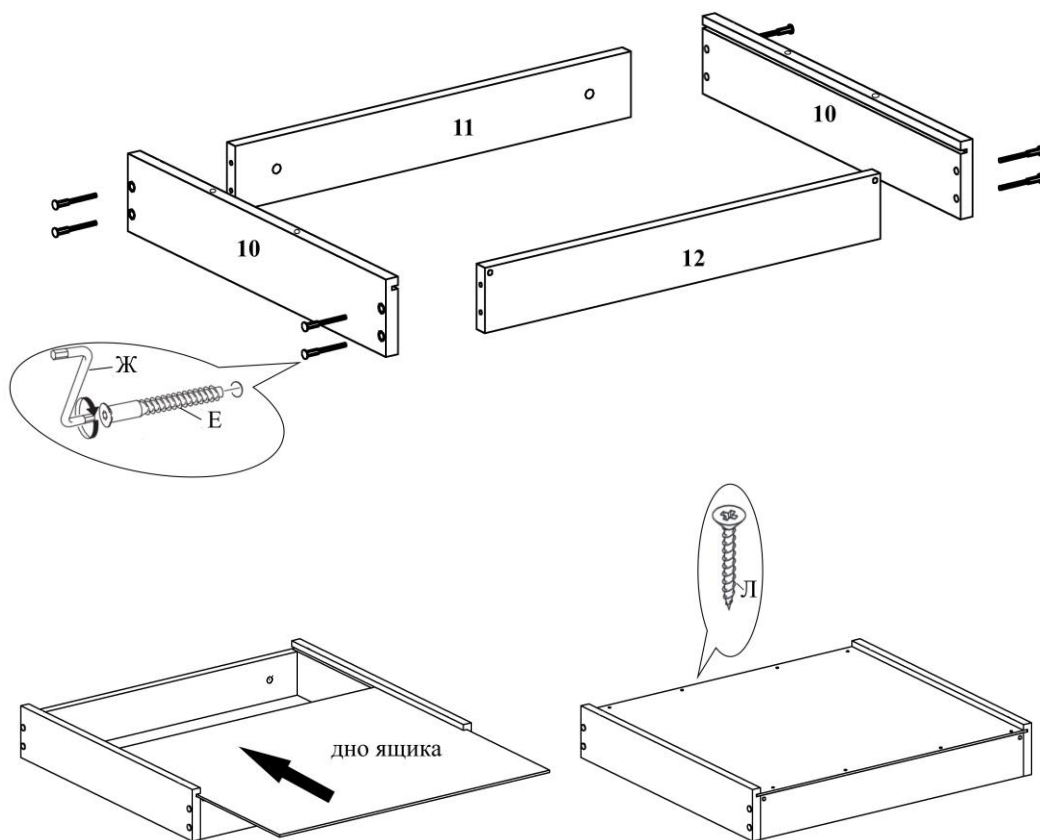




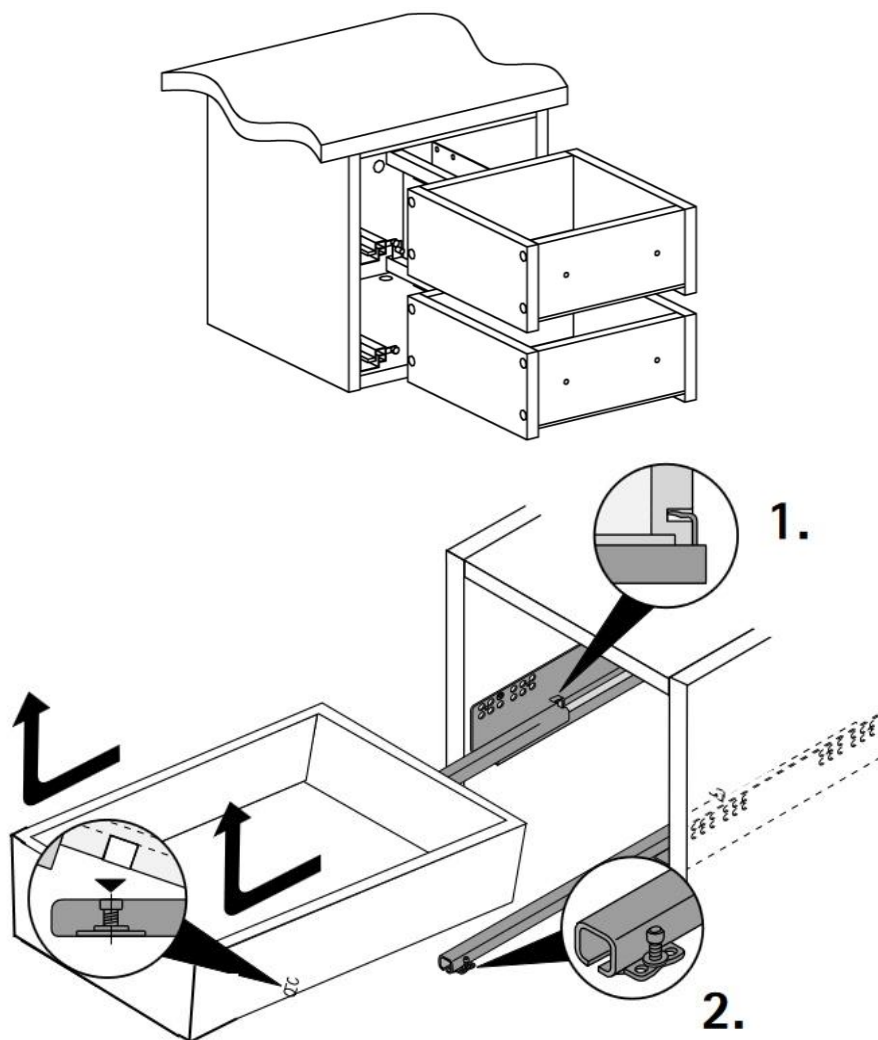




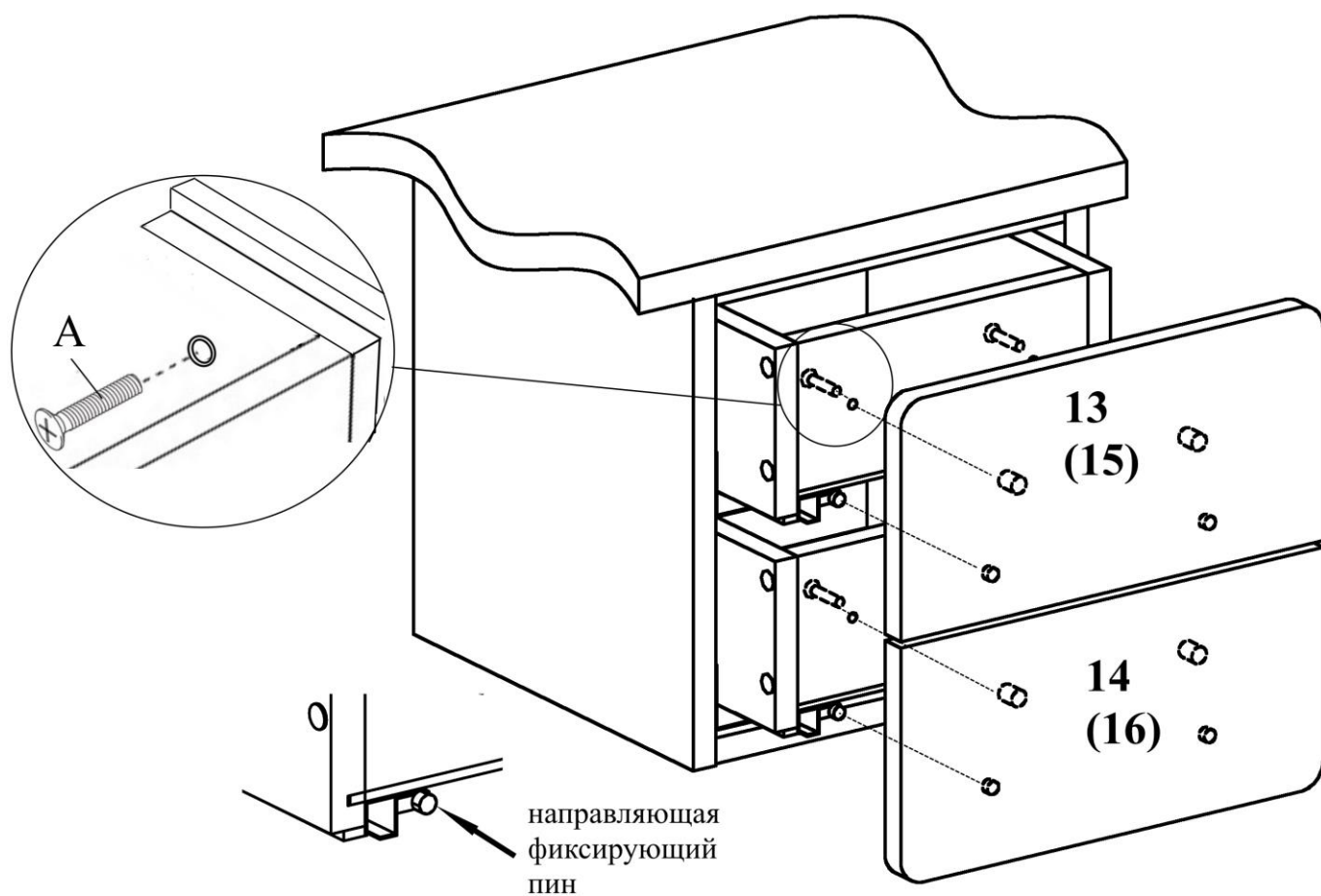
5.



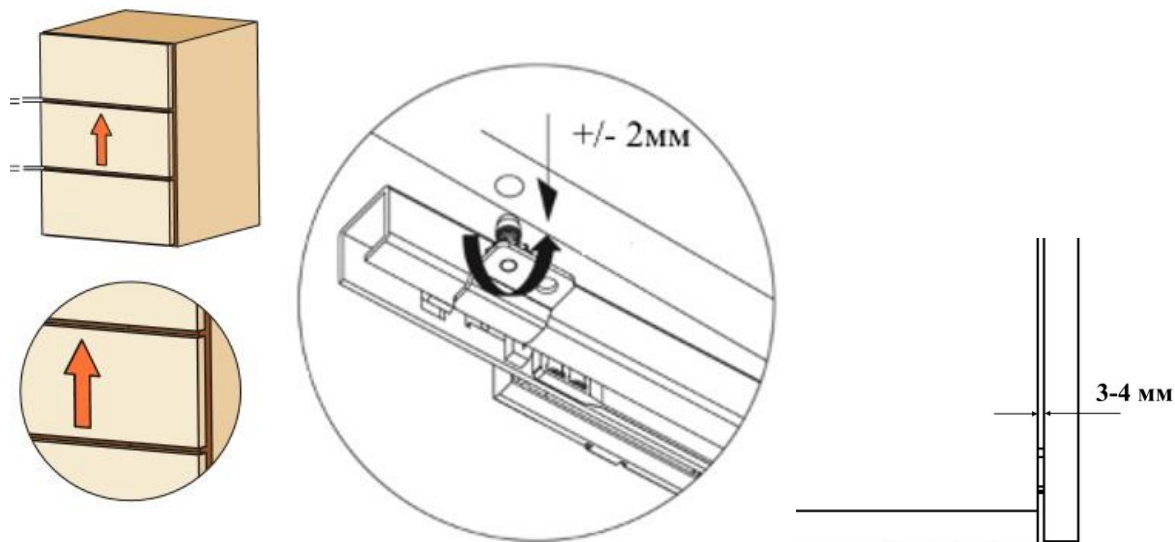
6.



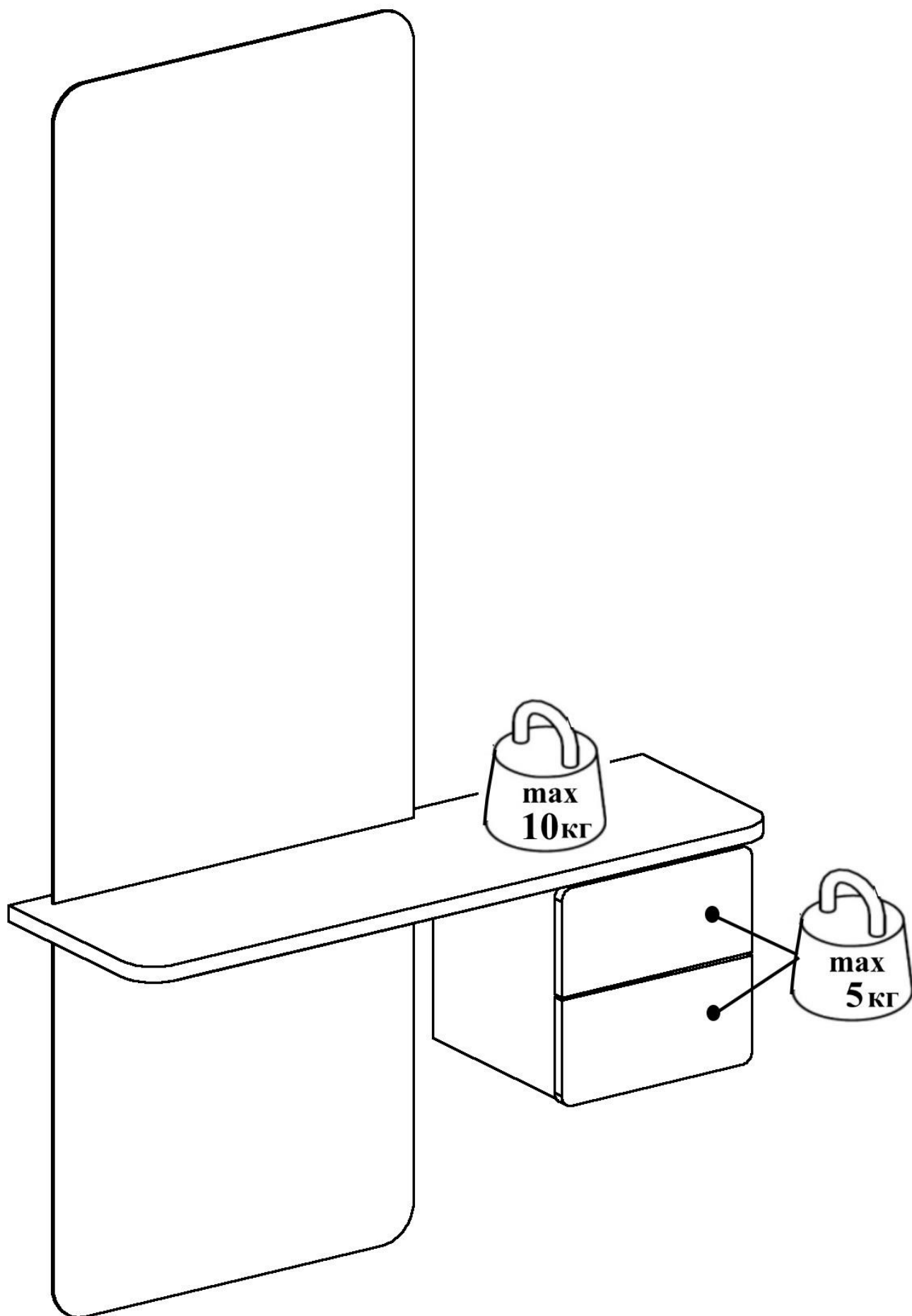
7.



8. Отрегулировать положение ящиков по высоте



- Для корректировки положения по длине изделия ослабить винты М6х25 крепления фасада.
 - Подрегулировать положение фасадов, затянуть винты.
 - Для корректной работы системы PUSH необходим зазор между фасадом и корпусом не менее 4мм.
9. Подтянуть все крепления. Закрыть видимые крепления и отверстия заглушками-самоклейками Г, Д.



1. Мебель рекомендуется эксплуатировать в проветриваемых помещениях с температурой воздуха не ниже +10°C и относительной влажностью воздуха 50-80%
2. Мебель не следует устанавливать на неровном полу, близко к сырým и холодным стенам или источникам тепла.
3. В мебели, имеющей крепление болтами, винтами, шурупами, при ослаблении соединений необходимо периодически подвëртывать гайки, винты, шурупы.
4. Мебель, перевозимую в условиях минусовой температуры, при установке в помещении следует протереть сухой, мягкой тканью как снаружи, так и внутри, во избежание появления белых пятен на поверхности пленки в результате образования конденсата.
5. Мебель должна быть защищена от прямого попадания солнечных лучей во избежание ухудшения внешнего вида.
6. На поверхности мебели не следует ставить горячие предметы.
7. Удаление пыли с поверхности мебели следует производить сухой мягкой тканью или специально предназначенными для этого салфетками.
8. Удаление пятен с поверхности мебели следует производить тампоном из мягкой ткани, смоченной в специальных составах для чистки и освежения мебели в соответствии с рекомендациями по их использованию.
9. Не допускается применение соды, порошков, паст, не предназначенных для ухода за мебелью, а также средств, содержащих абразивные материалы и агрессивные жидкости (кислоты, щелочи, масла) или их пары.
10. Чистящие средства, содержащие жир и воск, а также средства для полировки мебели оставляют на обрабатываемых поверхностях налет, поэтому их использование противопоказано.
11. Рекомендуется очищать любую часть мебели как можно скорее после того, как она испачкалась. Если Вы оставляете загрязнение на некоторое время, то заметно повышается опасность образования разводов, пятен и повреждений предметов мебели.
12. Не ставьте на поверхность тяжелые, жесткие или острые предметы. Если это нужно сделать всегда используйте подставку или положите под них мягкую салфетку. Помните, что перемещая тяжелый предмет по поверхности можно случайно поцарапать столешницу, повредив при этом внешний вид.

Гарантии изготовителя

Предприятие-изготовитель гарантирует покупателю сохранность всех качественных показателей, обусловленных ТР ТС 025/2012, при соблюдении правил сборки, установки и эксплуатации мебели. Изготовитель оставляет за собой право изменения конструкции изделия.

За механические повреждения, возникшие во время транспортировки, сборки или хранения, предприятие-изготовитель ответственности не несет.

Претензии по качеству мебели направляются по месту приобретения в течение гарантийного срока.

Гарантийный срок на изделия корпусной мебели - 24 месяца со дня приобретения мебели. Срок службы мебели 10 лет.

По дефектам, возникшим из-за несоблюдения покупателем правил эксплуатации и ухода за мебелью, претензии не принимаются.