



Обстановочка!

WWW.OGOGO.RU

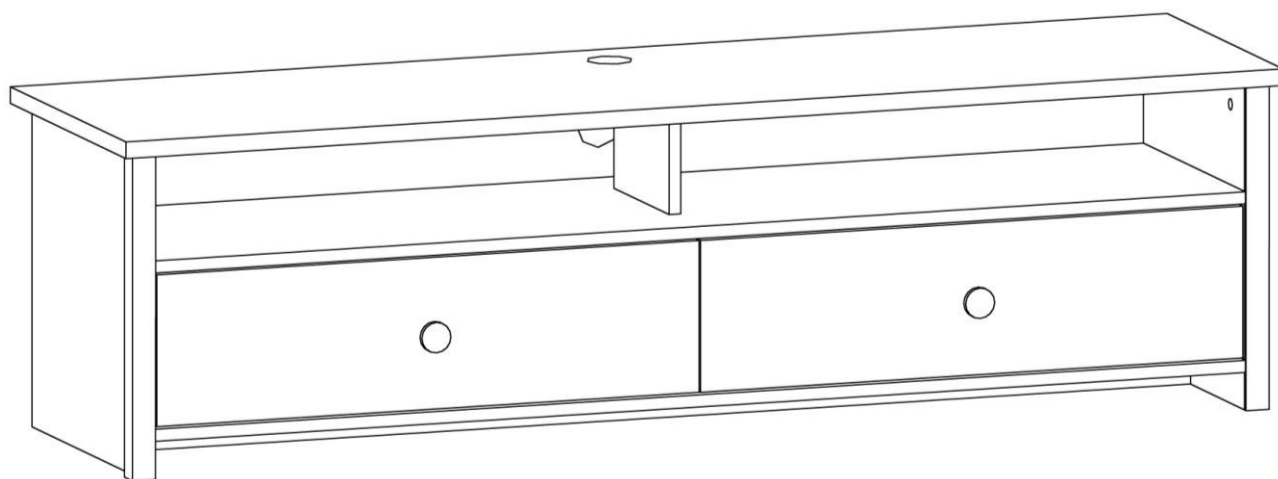


ООО «ИНТЕРА»

Инструкция
по сборке и эксплуатации изделий мебели

Набор мебели «Village»

Тумба для ТВ большая



К сведению покупателя

Для удобства транспортировки и предохранения от повреждений мебель поставляют в разобранном виде. На каждом пакете имеется маркировка с указанием названия изделия, перечень входящих в данный пакет деталей, их размеры и количество, а также номера этих деталей, которые соответствуют номерам в комплектовочной ведомости и на схемах сборки. Для крепления фурнитуры на деталях имеются отверстия и наколки.

Правила сборки

Сборку следует производить на ровном полу, покрытом тканью или бумагой во избежание повреждения кромок и загрязнения мебели. Сборку корпуса рекомендуется производить в горизонтальном положении, устанавливая детали лицевыми кромками вниз. Необходимо соблюдать осторожность, чтобы не повредить лакированные поверхности, в сборке крупногабаритных изделий должны участвовать не менее 2-х человек. Детали при сборке необходимо закреплять прочно, не допуская их качания. Для сборки потребуется прямоугольный треугольник или шнур длиной 2-3 метра, молоток и отвертка.

Подготовка к сборке

Проверить комплектность каждого пакета по имеющейся на них маркировке.

ВНИМАНИЕ! Не рекомендуется одновременно вынимать детали из всех пакетов во избежание их смешивания.

Проверить наличие фурнитуры и метизов, при необходимости протереть их.

ВНИМАНИЕ! Перед началом сборки необходимо **внимательно изучить инструкцию** и определить расположение деталей в изделии в соответствии со схемами сборки.

Установка фурнитуры

1. В боковые стенки (150), (151), нижний щит (164), горизонтальный щит (163), заднюю стенку (167), перегородку (156), планку опорную (168) в имеющиеся отверстия установить эксцентрики Rastex 15\16 (низкие), а в перегородку (155) эксцентрики Rastex 15\22 (высокие), таким образом, чтобы стрелка была повернута в сторону отверстия в торце.
2. В установленные муфты эксцентриковых стяжек на боковых стенках (150), (151), крышке (162), горизонтальном щите (163) ввернуть дюбели DU644, в соседние отверстия установить шканты (рис.1 и схема сборки). Также установить шканты на нижний щит (164).
3. На боковые стенки (150), (151), перегородку (155) шурупами 6,3x10,5 установить направляющие ящиков, при этом первое отверстие на боковой стенке совместить с третьим отверстием в верхнем ряду на направляющей (рис.2 и схема сборки).
4. На нижние торцы боковых стенок (150), (151) и планку опорную (168) установить подпятники-гвозди (схема сборки).

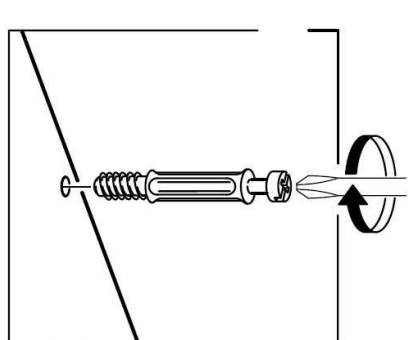


Рис. 1

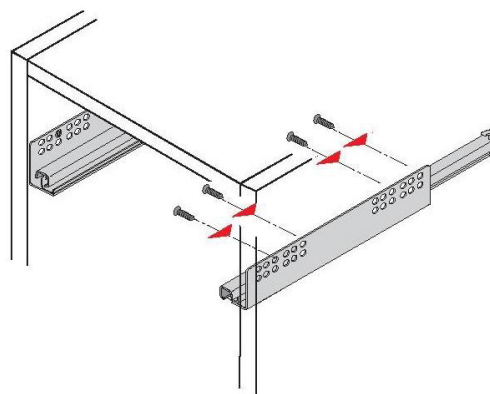
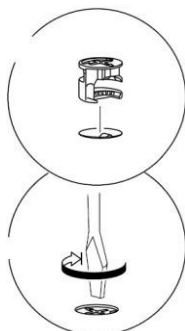


Рис. 2

Сборка корпуса

1. Присоединить к горизонтальному щиту (163) заднюю стенку (167) так, чтобы дюбели стяжек вошли в соответствующие им отверстия. Затянуть эксцентрики, повернув их на 180 градусов.
2. Присоединить к горизонтальному щиту (163) перегородку (156) конфирмат-винтами, а затем перегородку (155) с помощью эксцентриковых стяжек. Затянуть эксцентрики, повернув их на 180 градусов.
3. К перегородке (155) присоединить нижний щит (164) с помощью конфирмат-винтов.
4. На нижний щит (164) установить планку опорную (168) с помощью шкантов.
5. К получившейся конструкции присоединить боковые стенки (150), (151) так, чтобы дюбели стяжек и шканты вошли в соответствующие им отверстия. Затянуть эксцентрики, повернув их на 180 градусов.
6. Установить крышку (162) так, чтобы дюбели стяжек и шканты вошли в соответствующие им отверстия на боковых стенках (150), (151), перегородке (156) и задней стенке (167). Затянуть эксцентрики, повернув их на 180 градусов.
7. Вставить в пазы заднюю стенку.
8. Собранный корпус проверить на прямоугольность, сравнивая диагонали (их длины должны быть равны). Прямоугольное положение корпуса зафиксировать с помощью мебельных уголков с шурупами. Закрепить задние стенки шурупами 3x20 к щитам (163), (164). Место соединения задних стенок закрепить шурупами 3x20 через скрепки (рис.3, 4).

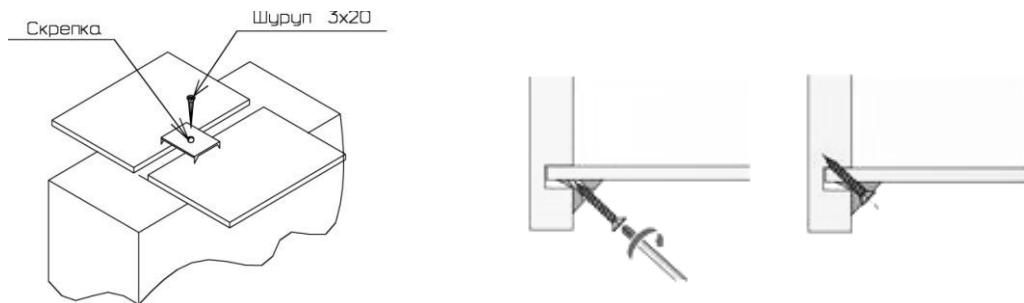


Рис. 3

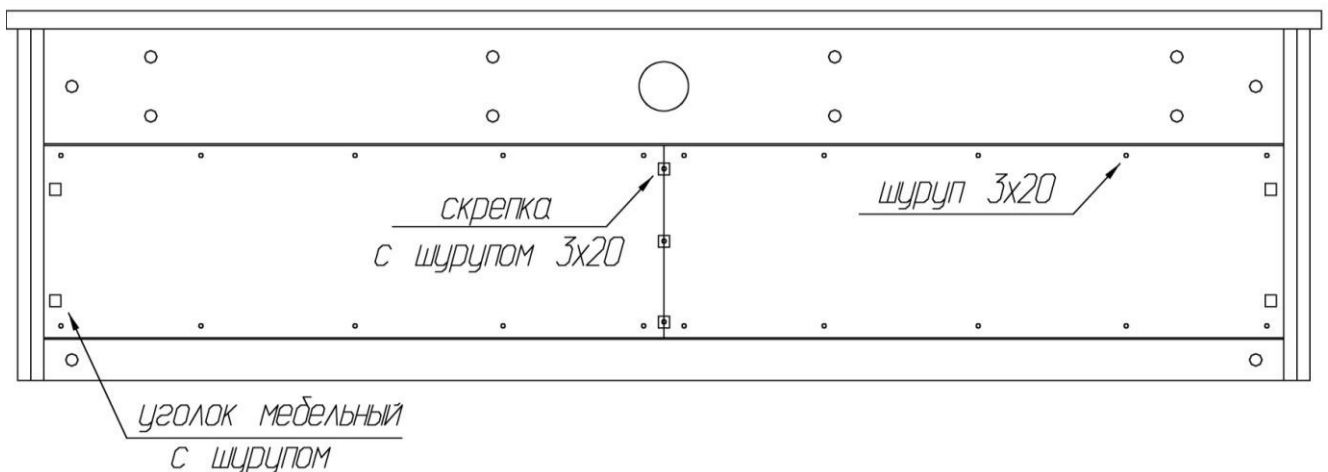
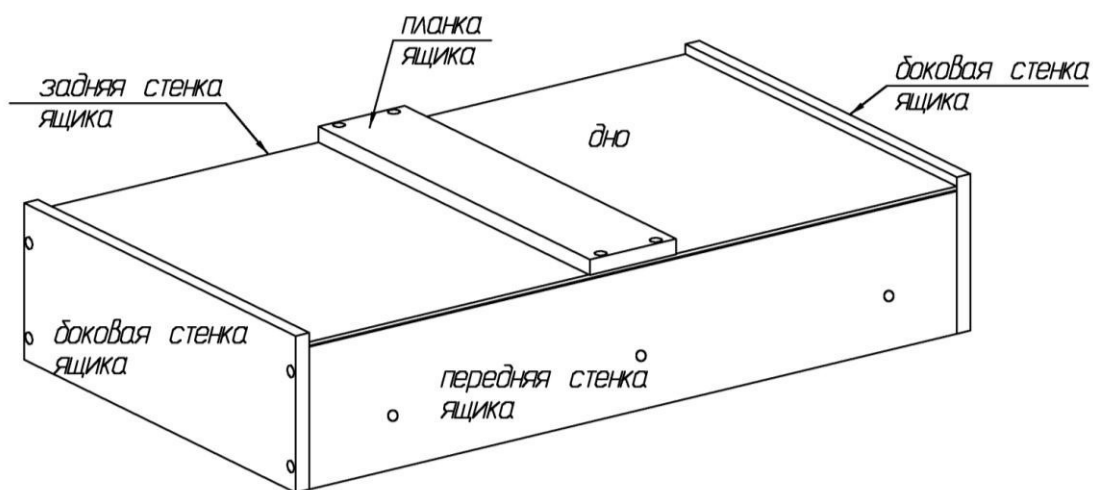


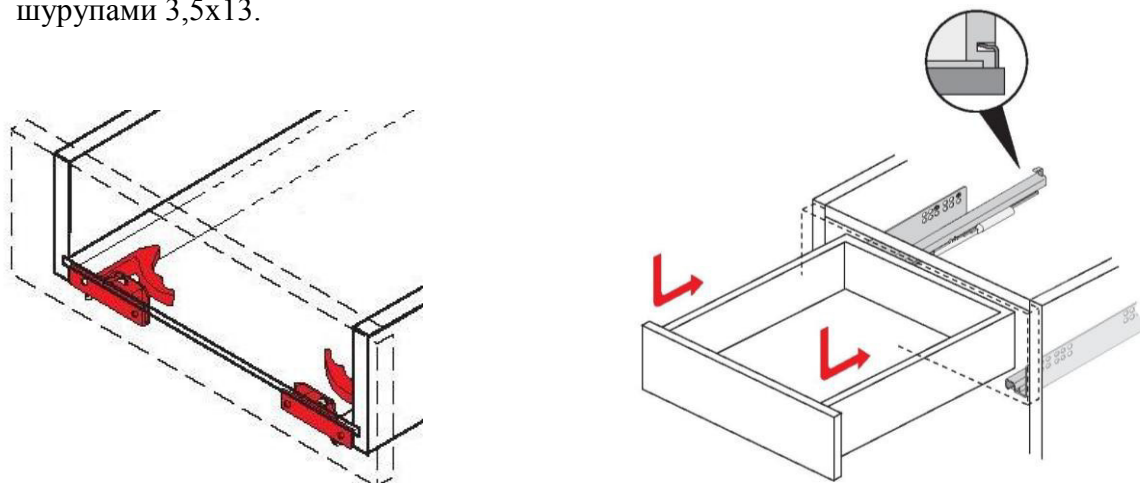
Рис. 4

9. Собрать ящик:

- присоединить боковые стенки ящика к передней и задней стенкам при помощи конфирмат-винтов 7x50; пазы боковых стенок должны быть ориентированы внутрь ящика;
- вставить дно в пазы и закрепить его шурупами 3x20 к передней и задней стенкам;
- установить планку ящика, закрепив её конфирматами 7x50 к передней и задней стенке;
- на фасадной стенке винтами 4x20 закрепить ручку; закрепить фасад к передней стенке, ввернув винты М6x25 в установленные в фасадной стенке гайки; фасадные стенки разделяются на левую (169) и правую (170) (схема сборки);
- закрыть конфирматы-винты заглушками.



Установить элементы крепления направляющих на фасадную стенку шурупами 3,5x13.



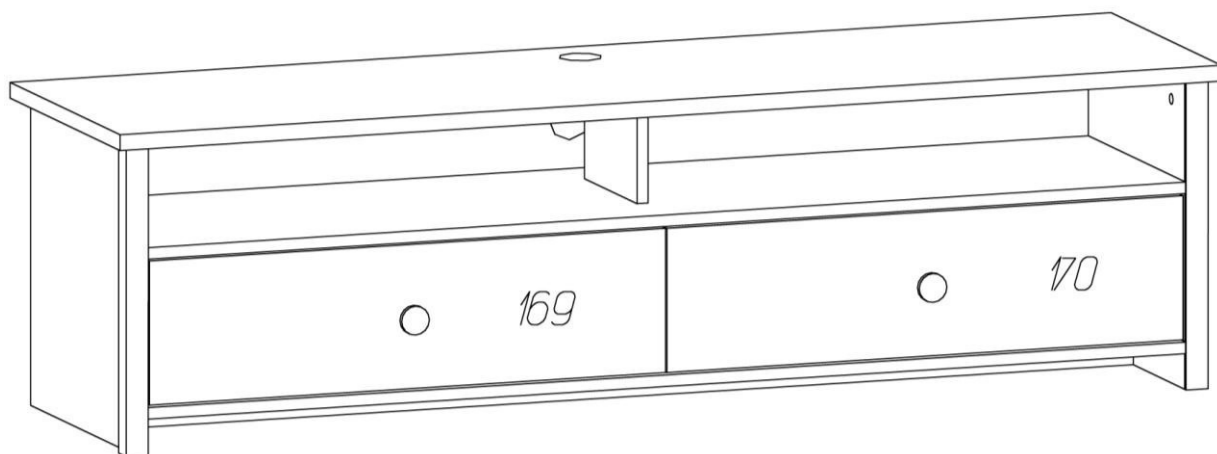
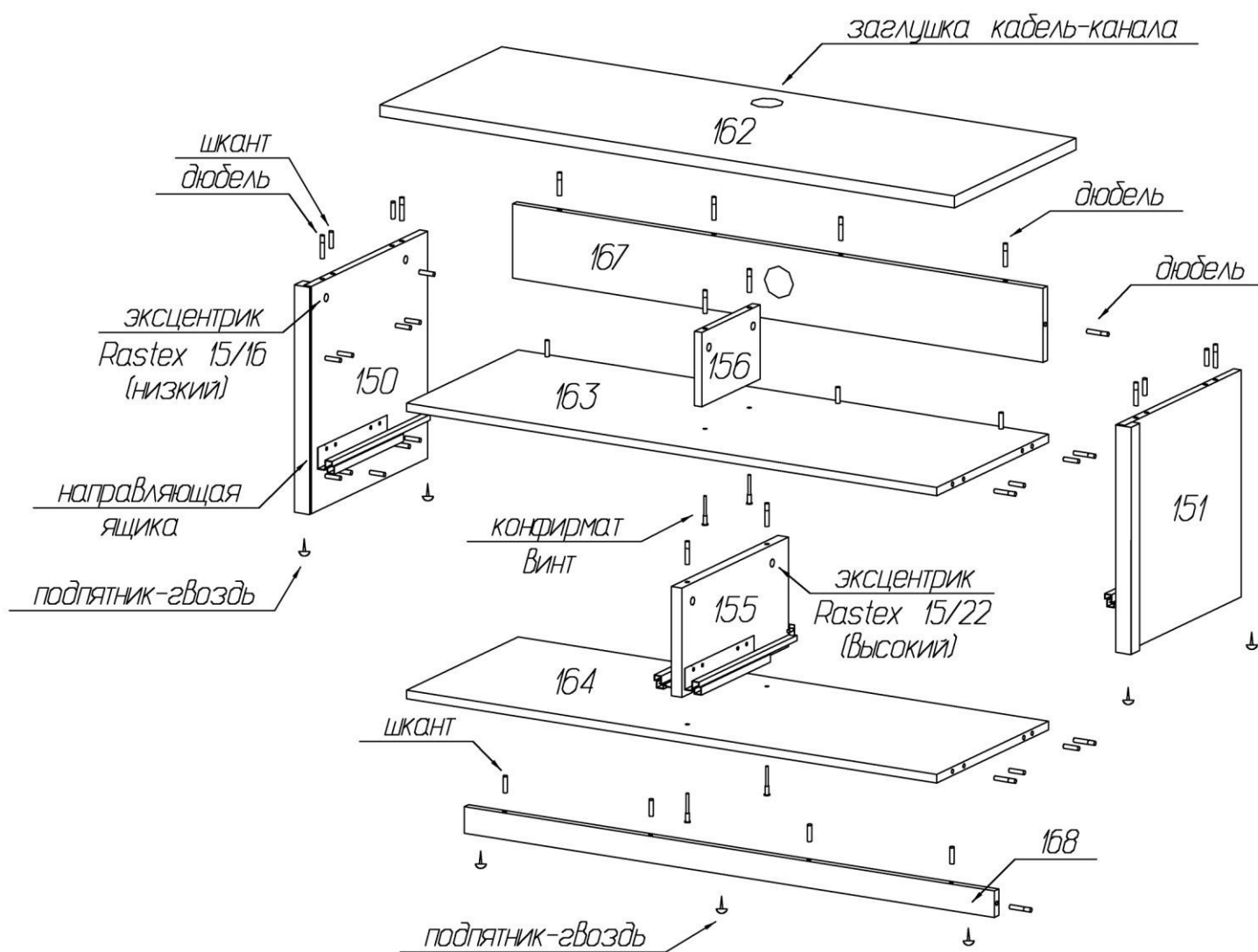
Выдвижной ящик установить на направляющие и подтолкнуть. Фиксатор автоматически фиксирует выдвижной ящик с направляющими, обеспечивая надежную и плотную посадку.

Синим регулировочным колесиком опорный клин перемещают между днищем выдвижного ящика и направляющей, обеспечивая, таким образом, бесступенчатое регулирование. При снятии выдвижного ящика настроенная позиция по высоте сохраняется.

Закрывать видимые крепежи заглушками.

Установить заглушки кабель-канала в крышку (162) и заднюю стенку (167).

Схема сборки



**Комплектовочная ведомость деталей
тумбы для ТВ большой Village**

№	Наименование	Размеры			Кол., шт
		А, мм	В, мм	Т, мм	
150	Боковая стенка левая	428	427	32	1
151	Боковая стенка правая	428	427	32	1
162	Крышка	1600	440	22	1
155	Перегородка	206	386	22	1
163	Горизонтальный щит	1508	404	16	1
164	Нижний щит	1508	404	16	1
156	Перегородка	140	210	16	1
167	Задняя стенка	140	1508	16	1
168	Планка опорная	1508	50	16	1
169	Фасад ящика левый	750	200	16	1
170	Фасад ящика правый	750	200	16	1
	Боковая стенка ящика	350	158	16	4
	Передняя стенка ящика	702	144	16	2
	Задняя стенка ящика	702	144	16	2
	Планка ящика	350	100	16	2
	Дно ящика	716	348	3,2	2
	Задняя стенка	234	761	3,2	2

**Комплектовочная ведомость фурнитуры
тумбы для ТВ большой Village**

№	Номенклатура	Количество
1	Винт 4x20 впотай оцинк. крест ГОСТ 17475-80 шт	2
2	Винт 6x25 впотай оц. ГОСТ 17475 шт	6
3	Дюбель DU 644 под муфту шт	28
4	Заглушка -самоклейка d=14мм шт	16
5	Заглушка -самоклейка d=18мм шт	14
6	Заглушка кабель-канал Д-60мм шт	2
7	Конфирмат-винт 7x50 шт	28
8	Конфирмат-ключ 4 Z шт	1
9	Направляющая Quadro 25 Stop Control 350 компл	2
10	Подпятник - гвоздь шт	7
11	Скрепка заднего полка шт	4
12	Уголок мебельный с шурупом шт	4
13	Шкант мебельный 8x30 шт	16
14	Шурупы 3,0x20 впотай оц ГОСТ 1145-80 шт	60
15	Шурупы 3,5x13 впотай оц ГОСТ 1145-80 шт	8
16	Шурупы 6,3x10,5 крепежный шт	16
17	Эксцентрик Rastex 15/16 шт	26
18	Эксцентрик Rastex 15/22 шт	2
19	Элемент крепления направл. Quadro лев, прав шт	4

Рекомендации по правилам эксплуатации и уходу за мебелью

1. Мебель рекомендуется эксплуатировать в проветриваемых помещениях с температурой воздуха не ниже +10°C и относительной влажностью воздуха 50-80%
2. Мебель не следует устанавливать на неровном полу, близко к сырым и холодным стенам или источникам тепла.
3. В мебели, имеющей крепление болтами, винтами, шурупами, при ослаблении соединений необходимо периодически подвертывать гайки, винты, шурупы.
4. Для предотвращения покособленности двери следует держать закрытыми.
5. Мебель перевозимую в условиях минусовой температуры, при установке в помещении следует протереть сухой, мягкой тканью как снаружи. Так и внутри, во избежание образования белых пятен на поверхности лаковой пленки в результате образование конденсата.
6. Мебель должна быть защищена от прямого попадания солнечных лучей во избежание ухудшения внешнего вида.
7. На поверхность мебели не следует ставить горячие предметы.
8. Удаление пыли с поверхности мебели следует производить сухой мягкой тканью или специально предназначенными для этого салфетками.
9. Удаление пятен с поверхности мебели следует производить тампоном из мягкой ткани, смоченной в специальных составах для чистки и освежения мебели в соответствии с рекомендациями по их использованию.
10. Для удаления загрязнения с зеркал и стекол рекомендуется применять предназначенные для этой цели жидкости.
11. Не применяйте для чистки фурнитуры чистящие средства, а только протирайте ее мягкой тканью.
12. Максимальная нагрузка на ящик не более 8кг, на крышку не более 25кг, на горизонтальный щит (163) не более 15кг при условии ее равномерного распределения.

Гарантии изготовителя

Предприятие-изготовитель гарантирует покупателю сохранность всех качественных показателей, обусловленных ТР ТС 025/2012, при соблюдении правил сборки, установки и эксплуатации мебели. И оставляет за собой право изменения конструкции изделия.

За механические повреждения, возникшие во время транспортировки, сборки или хранения, предприятие-изготовитель ответственности не несет.

Претензии по качеству мебели должны направляться в магазин, где приобретена мебель, с приложением товарного чека. Претензии принимаются в течение гарантийного срока-24 месяца со дня приобретения мебели.

Срок службы мебели 10 лет.

По дефектам, возникшим из-за несоблюдения покупателем правил эксплуатации и ухода за мебелью, претензии не принимаются.

**ООО «ИНТЕРА»
156008, г. Кострома,
ул. Поселковая, д.33, лит. А1, пом.1**